

Manual de uso de equipos IP 150

Introducción
Presentación del Producto
Aplicaciones
Diseño
Contenido y Accesorios
Descripción de controles

Seleccionar cabezal
Comienzo de la Aplicación

Cabezales aplicadores

Contraindicaciones y
advertencias
Cuidado y limpieza de la
unidad
Especificaciones Técnicas

Atención:

Este manual contiene información general sobre la operación, prácticas de precaución y mantenimiento. Para maximizar la utilización, eficiencia y vida útil del equipo lea el manual correctamente y familiarícese con los controles así como también con los accesorios antes de operar el equipo.

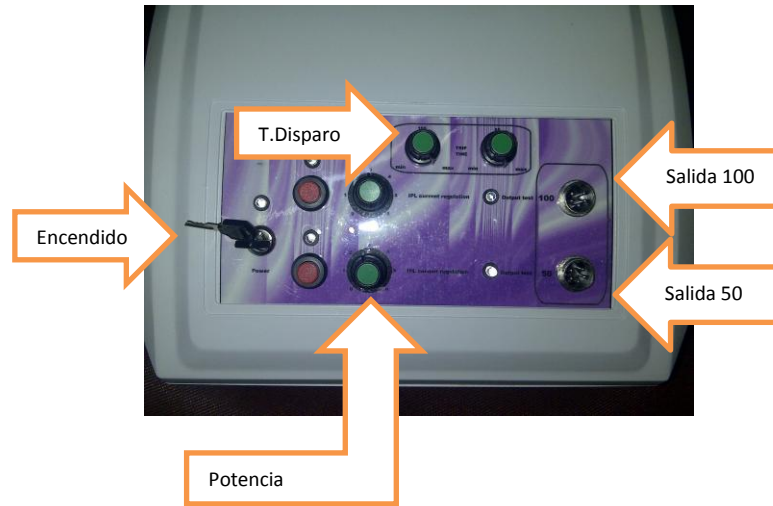
INTRODUCCION

Bienvenido, lo invitamos a leer atentamente las instrucciones detalladas en el presente manual, si durante la lectura del mismo necesita algún tipo de aclaración no dude en contactarse con nuestro departamento técnico.

Esperamos que su nuevo equipo supere sus expectativas y le retribuya muchos años de excelente funcionamiento.

Nuestra línea de equipos cuenta con la más alta tecnología aplicada en sus circuitos internos, los cuales han sido estrictamente controlados para asegurar el cumplimiento de normas internacionales de seguridad y eficacia garantizando un correcto funcionamiento y minimizando potenciales riesgos tanto para paciente como operador.

PRESENTACIÓN DEL PRODUCTO



APLICACIONES

- Depilación definitiva facial y corporal
- Tonificación y Rejuvenecimiento de la piel
- Arrugas
- Flaccidez de piel
- Reducción de la celulitis
- Líneas finas y arrugas
- Estrías
- Acné
- Cicatrices
- Activación de la circulación sanguínea
- Tratamiento de Onicomosis

Manejo: La utilización de este equipo es sumamente sencilla, estudiada para facilitar el manejo si perder ninguna característica aplicativa. La operación solo consiste en seleccionar el cabezal a utilizar, según el tratamiento que se desee realizar. El tiempo de tratamiento queda a criterio del profesional, quién será responsable por el mismo.

Advertencia

- Este aparato no debe ser usado por personas (adultos o niños) con su capacidad física, psíquica o sensorial reducida, ni por quienes no tengan los conocimientos y la experiencia necesarios, a menos que sean supervisados o instruidos acerca del uso del aparato por una persona responsable de su seguridad.

- Asegúrese de que los niños no jueguen con este aparato.

- El aparato no está indicado para el uso de niñas menores de 14 años.

Las adolescentes de entre 15 y 18 años pueden utilizarlo con el consentimiento y ayuda de sus padres o de las personas que ejerzan la autoridad parental sobre ellas. Las adultas a partir de 19 años pueden utilizar este aparato sin problemas.

Diseño Electrónico: Por ser éste un aparato de uso profesional, sus circuitos están dimensionados para trabajo continuo, sin pérdida de rendimiento. La potencia desarrollada es suficiente para todas las aplicaciones, disponiendo el equipo de un margen amplio para casos especiales (grandes zonas o zonas muy afectadas).

Peligro



- El agua y la electricidad forman una combinación peligrosa. No utilice este aparato en ambientes húmedos (p. ej., cerca de un baño, una ducha o una piscina).

- Mantenga el aparato y el adaptador siempre secos.

- No utilice el aparato si el filtro de cristal está roto.

- Si el adaptador está dañado, sustitúyalo siempre por otro del modelo original para evitar situaciones de peligro.

- Para evitar daños:

- Nunca cubra las ranuras de ventilación durante su uso.

- Compruebe que nada impide el paso del aire por las ranuras de ventilación.

- Evite golpes fuertes en el aparato, no lo sacuda ni lo deje caer.

- Si cambia el aparato de un entorno muy frío a otro muy cálido, espere unas tres horas antes de usarlo.

- Nunca use ni guarde el aparato en un entorno donde se acumule polvo.

- No deje nunca el aparato desatendido cuando esté enchufado a la toma de corriente. Apáguelo siempre después de cada uso.

- No exponga el aparato a la luz solar directa ni a la luz UV durante largo tiempo.
- No enfocar hacia superficies blancas, suaves o reflectoras como papel, espejos, suelos, paredes etc. ya que puede causar daños graves en la bombilla. Únicamente active el aparato cuando esté enfocando a la piel.

Precaución

- Utilice el aparato únicamente con los ajustes adecuados para su tipo de piel. La utilización del mismo con ajustes más altos de los recomendados puede aumentar el riesgo de reacciones cutáneas y efectos secundarios.
- Este aparato está indicado para eliminar el vello corporal de las zonas por debajo de la nariz. No lo utilice con otra finalidad.
- tenga en cuenta lo siguiente para evitar comprometer la vida útil del sistema IP150 de Ingeniería San Antonio: si lo utiliza más de una persona y más frecuentemente de lo que se indica en este manual puede dificultar gravemente la eficacia del aparato y puede hacer que ciertos componentes dejen de funcionar.
- No exponga el aparato a temperaturas inferiores a 15 °C o superiores a 35 °C durante su uso.
- El aparato está equipado con una protección contra el sobrecalentamiento integrada. Si el aparato se sobrecalienta, no emite pulsos de luz. No lo apague, deje que se enfríe durante unos 15 minutos antes de continuar con el tratamiento.
- Para revisiones o reparaciones, lleve siempre el aparato a un centro de servicio autorizado por Ingeniería San Antonio. Las reparaciones llevadas a cabo por personal no cualificado pueden dar lugar a situaciones extremadamente peligrosas para el usuario.
- No use nunca el aparato en los supuestos mencionados en el apartado contraindicaciones.

¿Quien no debería utilizar el sistema IP150 de Ingeniería San Antonio?

El sistema IP150 de Ingeniería San Antonio no está diseñado para todo el mundo. Si su caso es uno de los siguientes, este aparato no es adecuado para usted.

- Si el color natural del vello en las zonas de tratamiento es rubio claro, blanco, gris o pelirrojo.
- Si la piel a tratar es del tipo VI (si nunca o casi nunca se quema por el sol y se broncea mucho). En este caso tiene muchas posibilidades de desarrollar reacciones cutáneas como piel muy roja, quemaduras o decoloraciones cuando utilice el sistema IP150 de Ingeniería San Antonio.
- Existen medicaciones y condiciones físicas que pueden provocar reacciones adversas al utilizar el sistema IP150 de Ingeniería San Antonio. Lea el apartado “Contraindicaciones” para determinar si cualquiera de estos casos se puede aplicar a usted.

- Todos los tipos de bronceado pueden influir en la seguridad del tratamiento. Esto se aplica a la exposición natural a la luz del sol y a los métodos de bronceado artificial, como lociones y aparatos autobronceadores, etc. Si está bronceada o planea estarlo, consulte el apartado “Consejos de bronceado” del capítulo “Preparación para su uso”.

Contraindicaciones

La piel podría enrojecerse ligeramente e irritarse tras usar el aparato.

Esta reacción es absolutamente normal y desaparece rápidamente. Si la irritación no desaparece después de tres días, se aconseja consultar con un médico.

No use nunca el aparato:

- Si el tipo de piel o de vello es inadecuado (consulte la tabla de tonos de piel y vello para determinar si este aparato es adecuado para usted).

- Si el paciente padece alguna enfermedad cutánea, como cáncer de piel, si tiene antecedentes de cáncer de piel o cualquier otro tipo de cáncer localizado en las zonas que se van a tratar.

- Si el paciente tiene lesiones pre cancerígenas o numerosos lunares atípicos en las zonas que se van a tratar.

- Si el paciente tiene antecedentes de desorden del colágeno, y es propenso a la formación de quelites o sufre de mala cicatrización.

- Si tiene antecedentes de desorden vascular, como presencia de venas varicosas o ectasia vascular en las zonas que se van a tratar.

- Si su piel es sensible a la luz y aparece con facilidad una reacción alérgica o erupción.

- Si tiene infecciones, eccemas, quemaduras, folículos inflamados, heridas abiertas, abrasiones, herpes simplex, heridas o lesiones y hematomas en las zonas que se van a tratar.

- Si le han operado en alguna de las zonas que se van a tratar.

- Si padece de epilepsia con sensibilidad a la luz parpadeante.

- Si padece de diabetes, lupus eritematoso, porfiria o una enfermedad cardiaca congestiva.

- Si sufre algún desorden sanguíneo.

- Si tiene antecedentes de enfermedad inmunodepresora (incluida la infección por VIH o SIDA).

- En zonas de la piel que se estén tratando o se hayan tratado recientemente con ácidos alfa-hidroxídicos (AHA), ácidos beta-hidroxídicos (BHA), isotretinoína tópica y ácido azelaico.

- Si ha tomado por vía oral isotretinoína en Accutane® o Roaccutane® en los últimos seis meses. Este tratamiento puede ocasionar la aparición de heridas e irritaciones.

- Si toma analgésicos que reducen la sensibilidad de la piel al calor.

- Si toma medicación o componentes fotosensibles, consulte el prospecto y no use nunca el aparato si se indica que puede causar reacciones foto alérgica, foto tóxica o si tiene que evitar la luz solar durante el tratamiento con esta medicación.

- Si toma anticoagulantes o toma aspirinas de forma sistemática, sin que pueda suspender la medicación durante un mínimo de una semana antes de cada tratamiento.

- Si toma inmunodepresivos.

- Sobre o cerca de ningún implante artificial de silicona, implantes anticonceptivos Implanon, marcapasos, vías de inyección subcutáneas (dosificadores de insulina) o piercings.

- En los lunares, pecas, venas varicosas, zonas de pigmentación más oscura, cicatrices, anomalías cutáneas sin consultar antes con su doctor.

El tratamiento puede ocasionar quemaduras y cambios en el color, lo que podría dificultar la identificación de enfermedades de la piel (por ejemplo, el cáncer de piel).

- En los pezones, areolas y las zonas mucosas (interior de la vagina y ano).

- En verrugas, tatuajes o maquillaje permanente. El tratamiento puede ocasionar quemaduras y cambios en el color.

- Tras tomar el sol de forma prolongada o en quemaduras solares, o si usa bronceadores. Para obtener más información consulte el apartado “Consejos de bronceado” del capítulo “Preparación para su uso”.

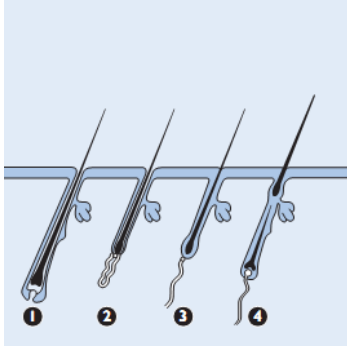
- Si usa desodorantes de acción prolongada. El tratamiento puede ocasionar reacciones cutáneas. Consulte el apartado “Posibles efectos secundarios y reacciones cutáneas” del capítulo “Uso del aparato”.

- Si está embarazada o da el pecho.

Funcionamiento de la tecnología de luz pulsada intensa de

Ingeniería San Antonio

Crecimiento del vello



Según la edad, el metabolismo y otros factores, el vello de cada persona crece de forma diferente, pero, por lo general, el crecimiento del vello se produce en tres fases:

1 Fase anágena (fase de crecimiento)

El vello crece activamente desde la raíz. En esta fase, es cuando se da la mayor concentración de melanina, responsable de la pigmentación. Cuanto más se concentre en la raíz, más oscuro será el vello. La concentración de este pigmento es además el factor determinante de la eficacia del método.

El tratamiento con luz sólo actúa eficazmente en el vello en fase anágena.

2 Fase catágena (fase de degradación)

El crecimiento del vello se detiene y la raíz se reduce antes de que el vello se caiga.

3 Fase telógena (fase de reposo)

El vello ya crecido se separa de la raíz y cae. La raíz permanece en reposo hasta que el reloj biológico le informa de que es hora de activarse para dejar crecer vello nuevo. El vello de una zona de la piel suele estar en distintas fases del ciclo de crecimiento.

Principio de funcionamiento

El aparato elimina el vello calentándolo desde la raíz. La melanina del vello y la raíz absorbe los pulsos de luz emitidos. Cuanto más oscuro es el vello, más calor puede absorberse. Este proceso estimula el paso del vello a la fase de reposo. Se produce la caída natural del vello y se inhibe el crecimiento. El vello puede tardar una o dos semanas en caer. Una sola sesión no consigue una eliminación óptima, ya que el vello sólo puede tratarse en la fase anágena y en la zona tratada habrá vello en distintas fases del ciclo de crecimiento.

Para poder tratar todo tipo de vello con éxito y evitar que la raíz se vuelva a activar, los tratamientos deben repetirse una vez cada dos semanas durante los primeros dos meses, y para entonces su piel ya debe estar suave y sin vello. Para garantizar la duración de los resultados, le recomendamos que repita los tratamientos en las axilas y línea del bikini cada dos semanas. En las piernas, el vello vuelve a crecer más lentamente por lo que un tratamiento cada cuatro semanas es probablemente suficiente para mantener las piernas suaves y sin vello. Si ve que le crece demasiado vello durante esas cuatro semanas,

simplemente vuelva a acortar el intervalo entre los tratamientos, pero no realice el tratamiento con una frecuencia mayor a una vez cada dos semanas. Un filtro óptico integrado evita que la luz UV llegue a la piel, por lo que no produce daño alguno.

Campos electromagnéticos (CEM)

Este aparato cumple todos los estándares sobre campos electromagnéticos (CEM). Si se utiliza correctamente y de acuerdo con las instrucciones de este manual, el aparato se puede usar de forma segura según los conocimientos científicos disponibles hoy en día.

Preparación para su uso

Para unos resultados óptimos y una máxima eficacia, prepare las zonas que va a tratar según lo descrito a continuación.

Preparación de las zonas que se van a tratar

1 Afeite las zonas que va a tratar cuando el vello empiece a crecer cuando el pelo tiene de 1 a 3 mm es el momento óptimo para realizar la sesión.

Nota: Si su último método de depilación ha consistido en eliminar vello desde la raíz (por ejemplo, depiladora, cera etc.), espere hasta que note un crecimiento del vello significativo antes de utilizar el sistema IP150 de Ingeniería San Antonio. Asegúrese de que afeita la zona antes de utilizar este sistema. Esto es necesario para garantizar que la energía de la luz pase a la raíz del vello de la forma más eficaz. Tenga en cuenta que la realización del tratamiento sobre zonas sin afeitar o afeitadas incorrectamente puede provocar una serie de efectos no deseados:

- Contaminación (quemaduras/puntos negros) de la ventanilla con vello y suciedad. Si la ventanilla está sucia, se puede reducir la vida útil y la eficacia del aparato. Además, los restos o los puntos negros ubicados en la ventanilla pueden hacer que el tratamiento sea doloroso o provocar reacciones cutáneas como rojeces y decoloración

- El vello de la piel puede quemarse, lo que puede dar como resultado un olor desagradable.

2 Limpie la piel asegurando que no quede vello y séquela bien, eliminando cualquier resto de grasa y sustancias oleicas (por ejemplo) de productos cosméticos como desodorantes, lociones, perfumes, cremas bronceadoras o protectores solares).

3 Compruebe si el aparato y especialmente la ventanilla y el filtro de cristal, contienen el vello atrapado, polvo y fibras. Si observa cualquier tipo de suciedad, limpie el aparato según las instrucciones del capítulo "Limpieza y mantenimiento".

Notas:

- Si el afeitado le causa heridas o lesiones, puede que la piel esté más sensible y que el tratamiento por luz sea incómodo.

- Cuando el vello no vuelva a crecer, generalmente tras 4 ó 5 sesiones (NO EN TODOS LOS CASOS), ya no tendrá que afeitarse antes de usar el aparato.

- Si la piel se irrita con el afeitado, puede usarse una afeitadora para cortar el vello al máximo. Tras este proceso, el tratamiento por luz puede ser un poco incómodo y puede que huelva a vello quemado. Asegúrese de que siempre utiliza un ajuste que le sea cómodo al paciente. La utilización de este aparato sobre el vello ya cortado puede aumentar las posibilidades de que haya pelo atrapado en la ventanilla empotrada. Asegúrese de que limpia el aparato cuidadosamente después de cada tratamiento.

Ajuste de la intensidad de la luz

El sistema IP150 de Ingeniería San Antonio es un aparato desarrollado para un uso profesional y, por tanto, ES COMPARABLE a los aparatos basados en la luz profesionales (de lámpara de xenón) en cuanto a la sensación de dolor. Los pulsos de luz del sistema IP150 de Ingeniería San Antonio son más suaves y por tanto se puede esperar un tratamiento cómodo y efectivo.

Tiene que ajustar la intensidad de la luz al color del vello y piel hasta un nivel que resulte tolerable.

La tabla con las intensidades de luz recomendadas le ayuda a ajustar la intensidad adecuada a su caso.

1 Consulte la siguiente tabla para determinar qué intensidad de luz es la más apropiada para el color del y piel, y comprobar si este método es adecuado para usted (si no lo es, está indicado con una x en la tabla).

Las personas con la piel más oscura tienen mayor riesgo de sufrir irritaciones porque su piel absorbe más luz. Por tanto, en este caso se recomiendan intensidades más bajas.

2 Para cada parte del cuerpo que desee tratar, seleccione una intensidad adecuada en el intervalo recomendado, siempre tomando el valor más alto pero sin causar molestias en cada zona del cuerpo y posiblemente incluso partes de cada zona necesiten distintas intensidades de luz adecuadas. Por tanto, si experimenta cualquier tipo de molestia debe bajar la intensidad de la luz.

Puede notar un efecto de más o menos calor en la piel por la intensidad de la luz aplicada, pero nunca deberá sentir molestias. Para evitar las reacciones cutáneas, consulte el apartado “Posibles efectos secundarios y reacciones cutáneas” del capítulo “Uso del aparato”. Intensidades de luz recomendadas (1-5)

En la siguiente tabla, “X” significa que el aparato no es adecuado para usted.

Características y color de la piel:	Blanca (siempre se quema al sol, no se broncea)	Beige (se quema fácilmente al sol, se broncea muy poco)	Morena clara (algunas veces se quema al sol, se broncea bien)	Morena media (raramente se quema al sol, se broncea rápido y bien)	Morena oscura (raramente se quema al sol, se broncea muy bien)	Negra (raramente o nunca se quema al sol, se broncea con un color muy oscuro)
color del vello: rubio oscuro, castaño claro, castaño oscuro, negro	4/5	4/5	3/4/5	3/4	1/2/3	x

Características y color de la piel:	Blanca (siempre se quema al sol, no se broncea)	Beige (se quema fácilmente al sol, se broncea muy poco)	Morena clara (algunas veces se quema al sol, se broncea bien)	Morena media (raramente se quema al sol, se broncea rápido y bien)	Morena oscura (raramente se quema al sol, se broncea muy bien)	Negra (raramente o nunca se quema al sol, se broncea con un color muy oscuro)
color del vello: blanco gris, pelirrojo, rubio claro	x	x	x	x	x	x

Importante:

- Para comprobar si el sistema IP150 de Ingeniería San Antonio es adecuado para usted, consulte el apartado “¿Quién no debería utilizar el sistema IP150 de Ingeniería San Antonio?”.

- A intensidades de luz más altas:

- el método es más efectivo.

- tiene más posibilidades de desarrollar reacciones cutáneas. Consulte el apartado “Posibles efectos secundarios y reacciones cutáneas” del capítulo “Uso del aparato”.

- la sensación de dolor puede ser más fuerte.

- Si la piel ha sido expuesta a la luz natural del sol o a un método de bronceado artificial, estará más oscura que durante el tratamiento anterior. Realice una prueba de piel (consulte el apartado “El primer uso” del capítulo “Uso del aparato”) en la zona que se va a tratar para determinar si debe utilizar una intensidad de luz menor que la habitual. Para obtener más información, consulte la siguiente sección “Consejos de bronceado”.

Consejos de bronceado

Exposición al sol antes del tratamiento

- Indíquelo al paciente que espere como mínimo 48 horas después de haber tomado el sol antes de utilizar el aparato. Tomar el sol puede provocar que la piel se oscurezca (se broncee) o quemaduras solares (enrojecimiento de la piel).

- Después de estas 48 horas, compruebe que la piel no tenga ninguna quemadura solar. No utilice el sistema IP150 de Ingeniería San Antonio hasta que las quemaduras solares no desaparezcan.

- Cuando la quemadura solar desaparezca, realice la prueba de piel (consulte el apartado “El primer uso” del capítulo “Uso del aparato”) en la zona que se va a tratar para determinar la intensidad de luz adecuada.

- Si la piel está bronceada, tiene muchas posibilidades de desarrollar reacciones cutáneas después del tratamiento con el sistema IP150 de Ingeniería San Antonio. Realice la prueba de piel en la zona que se va a tratar para determinar la intensidad de luz adecuada (consulte el apartado “El primer uso” del capítulo “Uso del aparato”).

Exposición al sol tras el tratamiento

- Espere como mínimo 24 horas tras el tratamiento antes de exponer las zonas tratadas al sol. Incluso después de 24 horas, asegúrese de que la piel tratada ya no muestra ninguna rojez debido al tratamiento antes de exponerla al sol.

- Cubra las zonas tratadas si le va a dar el sol o utilice una protección solar no perfumada durante las dos semanas después del tratamiento.

- Exponer las zonas tratadas al sol inmediatamente después del tratamiento sin protección puede aumentar el riesgo de padecer efectos secundarios adversos y reacciones cutáneas. Consulte el apartado “Posibles efectos secundarios y reacciones cutáneas” del capítulo “Uso del aparato”.

Bronceado con luz artificial

- Siga las instrucciones de los apartados anteriores “Exposición al sol antes del tratamiento” y “Exposición al sol tras el tratamiento”.

Bronceado con cremas

- Si ha utilizado una loción autobronceadora, espere hasta que el bronceado artificial haya desaparecido completamente antes de utilizar el sistema IP150 de Ingeniería San Antonio.

Nota: Para obtener más detalles sobre las reacciones cutáneas no deseadas, consulte el apartado “Posibles efectos secundarios y reacciones cutáneas” del capítulo “Uso del aparato”.

Uso del aparato

Afeite la zona que va a tratar antes de usar el aparato (consulte el capítulo “Preparación para su uso”).

Si en cualquier momento del tratamiento no es capaz de tolerar el dolor, reduzca el ajuste de intensidad de la luz hasta que no vuelva a sentir molestias con el tratamiento. Si nota reacciones cutáneas más fuertes que una simple rojez, detenga el tratamiento inmediatamente y lea el apartado “Posibles efectos secundarios y reacciones cutáneas” de este capítulo.

El primer uso

Cuando utilice el aparato por primera vez, le aconsejamos que realice una prueba de piel en la zona que se va a tratar para comprobar la reacción de la piel al tratamiento y para acostumbrarse al tratamiento basado en la luz.

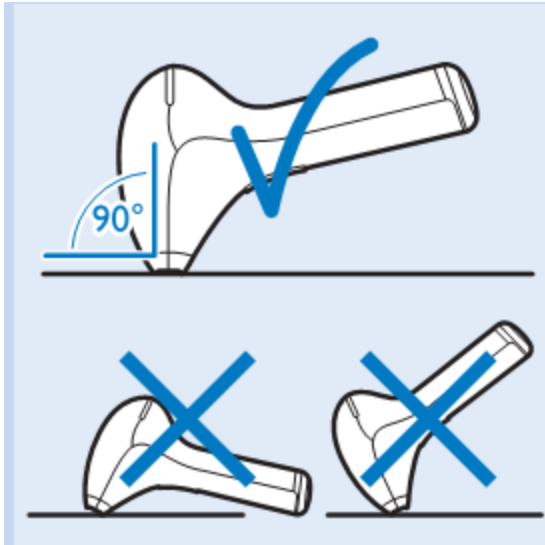
- 1 Elija una zona cercana a la que se va a tratar.
- 2 Gire de encendido/apagado para encender el aparato. Tenga la precaución de que la llave selectora de potencia este en el 1.
- 3 Aplique un pulso de luz a la intensidad más baja recomendada para su tipo de piel.
- 4 Si no siente molestias ni es doloroso, aumente el ajuste un nivel en el rango recomendado para su tipo de piel y aplique una pulsación por cada ajuste. No aplique más de una pulsación en el mismo lugar.
- 5 Después de la prueba de piel, espere 24 horas y compruebe las reacciones de la misma. Si la piel desarrolla alguna reacción, elija el ajuste más alto que no haya desarrollado ninguna reacción para su uso posterior.
- 6 el disparo recomendado es de 3 segundos, que usted puede regular con el comando a tal fin. En pelos más duros puede aumentar el tiempo del disparo.

Uso posterior

- 1 Antes de cada tratamiento, limpie el filtro de cristal.
- 2 Gire la llave de encendido/apagado para encender el aparato. Tenga la precaución de que la llave de potencia este en el 1.
- 3 Comience cada tratamiento seleccionando la intensidad de la luz cuidadosamente, basándose en la sensibilidad de la piel y en la comodidad del momento.

La piel puede reaccionar de forma diferente en distintos días y ocasiones debido a numerosos motivos. Para obtener más información, consulte el apartado “Posibles efectos secundarios y reacciones cutáneas” de este capítulo.

- 4 Gire la perilla para aumentar o disminuir la intensidad.
- 5 Coloque el aparato en perpendicular sobre la piel, de forma que la ventanilla estén en contacto con la piel.



6 Presione el cabezal ligeramente para que entre en contacto con la piel.

Consejo: Para un uso más fácil, estire la piel que desea tratar.

Nota: Las zonas huesudas como la tibia y los tobillos son más sensibles que otras zonas del cuerpo. Cuando presione la ventanilla fuerte contra estas zonas, la piel puede ser más susceptible a desarrollar una reacción cutánea como irritaciones o rojeces. Consulte el apartado “Posibles efectos secundarios y reacciones cutáneas” de este capítulo.

7 Pulse el botón de emisión de pulsos una sola vez, el equipo corta solo en función de la graduación del tiempo de exposición que mencionamos con anterioridad.

Nota: La luz visible producida por el aparato es reflejo de la aplicación del pulso en la piel y no daña la vista. No es necesario llevar gafas durante su uso.

Nota: Evite mirar directamente a la luz procedente de la ventanilla cuando el aparato esté encendido.

8 Para la siguiente pulsación, repita los pasos 5, 6 y 7. Tras cada pulso el aparato no tiene tiempo de recarga para estar listo para realizar el siguiente.

No aplique un pulso de luz dos veces en la misma zona sin levantar antes el aparato de la piel. De esta forma evitará un calentamiento excesivo y posibles quemaduras.

9 Para que no quede ninguna zona sin tratar, asegúrese siempre de abarcar parte de la zona anteriormente tratada cuando vuelva a colocar el aparato en la piel. La luz eficaz sólo se emite desde la ventanilla de salida de la luz. Asegúrese de que los pulsos de luz se producen cercanos entre sí.

10 Apague el aparato cuando termine el tratamiento.

CONTENIDO Y ACCESORIOS

Por favor, verifique que la unidad debe venir con el siguiente listado de componentes en su caja, correctamente embalados y limpios:

- 1 Equipo IP 150
- 1 cabezal IPL con cable y conector de 50 joules cm²
- 1 cabezal IPL con cable y conector de 100 joules cm²
- 1 Manual de Instrucciones
- 1 Certificado de garantía valido por un año
- 1 Cable de alimentación